



Cátedra de  
Competitividad

# **OBSERVATORIO DE COMPETITIVIDAD DE LA PROVINCIA DE BADAJOZ (OCEBA)**

## **BARÓMETRO ECONÓMICO: COYUNTURA ECONÓMICA BIMENSUAL (AGOSTO DE 2025)**



UNIVERSIDAD DE EXTREMADURA



**Cámara**  
Badajoz



**Este informe ha sido realizado por los siguientes profesores de la Facultad de Ciencias Económicas y Empresariales de la Universidad de Extremadura, todos ellos miembros de la Cátedra de Competitividad:**

Julián Ramajo Hernández  
Alejandro Ricci Risquete  
Nuria Corrales Dios  
Francisco Javier Miranda González  
Pedro Rivero Nieto  
Antonio Chamorro Mera



*Todas las imágenes utilizadas en este documento son de libre uso y han sido extraídas del portal Pixabay*

Edita: Cátedra de Competitividad Cámara de Comercio de Badajoz-Universidad de Extremadura  
Septiembre de 2025



## PRINCIPALES CONCLUSIONES

- En Extremadura, tras la desaceleración de la actividad económica que se produjo durante la primera mitad del año 2024, la tendencia cambió en el mes de agosto, observándose una clara recuperación entre julio y finales de año. En los primeros meses del presente 2025 la tendencia ha sido decreciente, aunque el ISAE ha cambiado de dirección (ahora creciendo) desde el mes de abril, cerrándose el mes de agosto con un valor (109,0) 3,4 puntos por encima del valor del mes de enero (105,6).
- En la provincia de Badajoz, la evolución del ISAE desde principios del año 2024 hasta finales del primer trimestre del 2025 ha sido globalmente decreciente, si bien se observó una leve subida entre agosto y noviembre de 2024. Por otra parte, igual que en el agregado regional, se observa una tendencia creciente desde el mes de abril de este año; sin embargo, sólo se aprecia una diferencia positiva de 0,8 puntos entre el valor de agosto (103,4) respecto al de enero (102,6).
- Por otro lado, según las estimaciones del OCEBA del PIB trimestral de la provincia de Badajoz, las tasas de crecimiento de la producción bruta provincial son muy similares a la estimadas para Extremadura. En ambos casos se observa la desaceleración entre principios del año 2024 y el inicio del 2025, y una nueva fase de aceleración en el segundo trimestre del presente año. Así, los datos de avance sobre el crecimiento en el segundo trimestre, en el entorno del 0,7 %, indicarían un ritmo de avance intertrimestral 0,2 puntos encima del valor anterior, tanto al nivel regional como provincial.
- Bajo un contexto internacional de desaceleración del crecimiento económico global, continuas tensiones geopolíticas en Ucrania-Rusia y Oriente Medio, firma de acuerdos comerciales bilaterales entre EE. UU. y algunos de sus socios y modificaciones en la política monetaria por parte de la Fed y el BCE, los indicadores de coyuntura económica de la provincia de Badajoz han presentado de mínimos a considerables cambios, bien positivos, bien negativos, en el transcurso de los meses de julio y agosto de 2025. Los correspondientes a la actividad de la comunidad autónoma de Extremadura, a su vez, han seguido un comportamiento más favorable en unos casos, pero menos en otros, en el cuarto bimestre del año corriente.
- Los indicadores de actividad de la provincia de Badajoz que han experimentado un comportamiento ascendente en el cuarto bimestre de 2025 (agosto de 2025 en comparación con junio de 2025) han sido las importaciones de bienes (10,5 puntos), a cierta distancia, las pernoctaciones en establecimientos hoteleros (3,8 puntos) y las exportaciones de bienes (2,2 puntos) y, en menor medida, las empresas inscritas en la Seguridad Social (0,4 puntos).
- Por el contrario, los indicadores provinciales que han padecido una bajada significativa en el cuarto bimestre de 2025 han sido el índice de confianza empresarial (-4,4 puntos), el consumo de productos petrolíferos (-2,5 puntos) y, en términos menos pronunciados, los ocupados según la EPA (-0,5 puntos) y las matriculaciones de turismo (-0,3 puntos).
- En último lugar, la serie parcial de la provincia de Badajoz que apenas ha registrado variaciones en el cuarto bimestre de 2025 ha sido la referente a los trabajadores afiliados a la Seguridad Social (0,1 puntos).

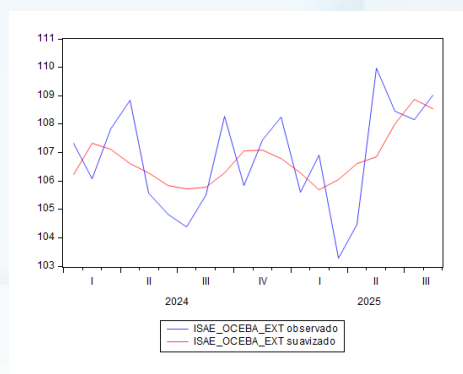
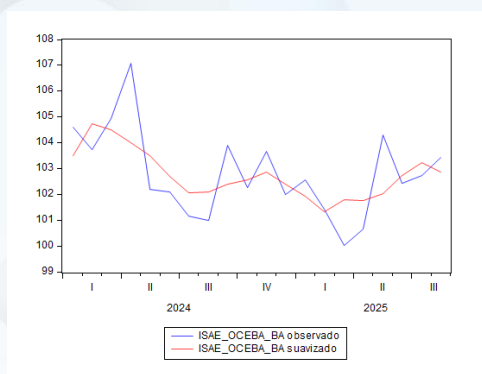
## COYUNTURA MENSUAL Y TRIMESTRAL DE BADAJOZ Y EXTREMADURA

1a. Valores del indicador sintético de actividad económica (ISAE\_OCEBA) de Badajoz (BA) y de Extremadura (EXT) en el período 2024M01-2025M08:

	ISAE_OCEBA_BA (enero de 2019 = 100)	ISAE_OCEBA_EXT (enero de 2019 = 100)
2024M01	104,6	107,3
2024M02	103,7	106,1
2024M03	104,9	107,8
2024M04	107,1	108,8
2024M05	102,2	105,6
2024M06	102,1	104,8
2024M07	101,2	104,4
2024M08	101,0	105,5
2024M09	103,9	108,3
2024M10	102,3	105,8
2024M11	103,7	107,4
2024M12	102,0	108,2
2025M01	102,6	105,6
2025M02	101,4	106,9
2025M03	100,0	103,3
2025M04	100,7	104,5
2025M05	104,3	110,0
2025M06	102,4	108,4
2025M07	102,7	108,2
2025M08	103,4	109,0

Nota: Escala de colores en verde, amarillo y rojo según el rango de valores de cada celda.

1b. Gráfica del indicador sintético de actividad económica (ISAE\_OCEBA) de Badajoz (BA) y de Extremadura (EXT) entre 2024M01 y 2025M08:



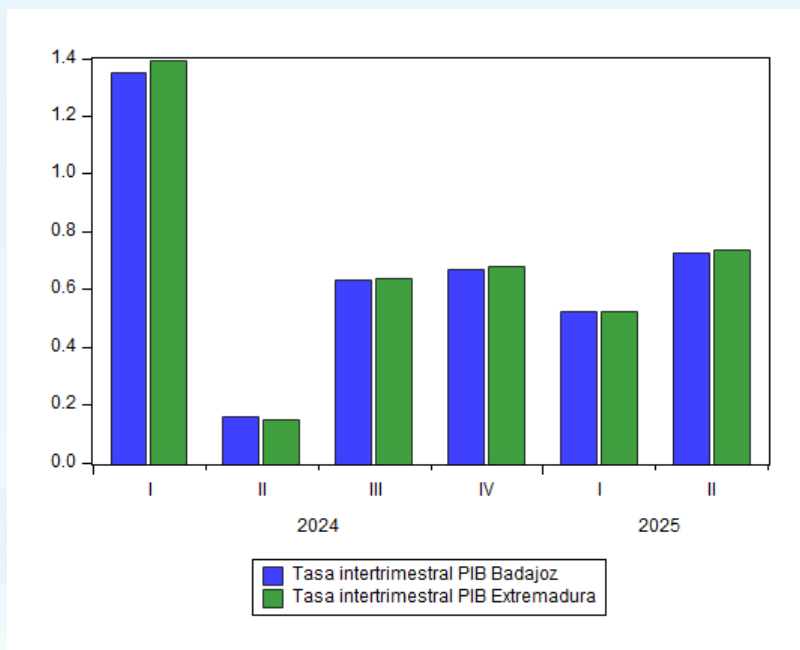
NOTA: Los indicadores sintéticos de actividad de Badajoz y Extremadura son de elaboración propia (OCEBA) y se obtienen mediante el promedio de las puntuaciones de cada uno de los indicadores parciales en el mes en cuestión. Por otra parte, cada uno de los indicadores parciales se ha filtrado previamente de efectos estacionales y de calendario, y posteriormente se ha reescalado en referencia a los valores del mes de enero del año 2019.

**2a. Estimaciones del crecimiento trimestral del PIB de Badajoz (BA) y de Extremadura (EXT) en el período 2024T1-2025T2:**

	PIB_OCEBA_BA (% de variación)	PIB_AIReF_EXT (% de variación)
2024T1	1,35	1,39
2024T2	0,15	0,14
2024T3	0,63	0,63
2024T4	0,66	0,68
2025T1	0,52	0,52
2025T2	0,72	0,73

*Nota:* Escala de colores en verde, amarillo y rojo según el rango de valores de cada celda.

**2b. Gráfica del crecimiento trimestral del PIB de Badajoz (BA) y de Extremadura (EXT) en el período 2024T1-2025T2:**



NOTA: Las estimaciones de crecimiento del PIB trimestral para Badajoz son de elaboración propia (OCEBA) y se realizan empleando la metodología MIDAS, que usa la información económica coyuntural —mensual y trimestral— disponible al nivel provincial y regional. Para Extremadura, los datos proceden de la Autoridad Independiente de Responsabilidad Fiscal (AIReF), quien publica trimestralmente la estimación del PIB en términos de volumen por comunidades autónomas empleando la metodología METCAP.

### 3. Evolución de los indicadores económicos parciales de Badajoz y de Extremadura que componen el ISAE\_OCEBA (2019M01 = 100):

#### BADAJOZ

	AFI	EMP	PER	MAT	EXP	IMP	GAS	OCE	ICE
2024M01	104,8	102,2	106,8	61,8	121,3	133,9	99,4	108,3	103,1
2024M02	104,5	101,6	106,7	58,8	116,0	137,9	96,0	108,5	103,7
2024M03	104,7	102,3	100,8	61,1	122,4	128,4	112,2	108,5	104,1
2024M04	104,6	102,0	104,1	57,1	117,2	155,1	111,5	108,0	104,1
2024M05	104,4	101,9	107,1	57,7	114,6	115,2	106,4	108,2	104,3
2024M06	105,6	101,7	108,6	62,2	119,0	110,2	98,6	108,5	104,5
2024M07	104,9	101,4	105,5	56,1	114,6	121,6	91,6	109,8	104,7
2024M08	106,8	101,7	109,2	60,1	101,9	114,3	99,9	110,0	104,9
2024M09	105,1	100,7	108,9	68,7	129,0	109,1	98,5	109,9	105,1
2024M10	105,2	101,3	107,7	67,1	111,0	120,6	92,6	109,2	105,5
2024M11	105,7	101,9	114,0	66,3	118,5	116,2	96,1	108,7	105,6
2024M12	105,5	101,6	114,9	68,0	111,0	111,5	91,8	108,0	105,7
2025M01	105,5	101,5	94,7	72,2	113,7	131,0	92,7	106,4	105,4
2025M02	105,6	101,6	96,7	72,2	117,0	113,4	94,5	106,2	105,4
2025M03	105,5	101,0	104,8	70,5	112,0	102,5	91,8	106,6	105,5
2025M04	105,6	101,2	97,6	70,0	116,2	104,4	95,3	108,9	106,7
2025M05	105,9	101,7	116,8	77,1	112,7	109,8	99,2	109,5	106,3
2025M06	105,8	100,9	101,7	76,8	112,3	108,7	100,6	109,8	105,2
2025M07	105,9	101,5	107,3	79,7	117,6	103,6	97,8	109,2	101,8
2025M08	105,9	101,2	105,5	76,4	114,5	119,2	98,1	109,3	100,8

*Nota 1:* AFI = afiliados a la Seguridad Social, EMP = empresas inscritas en la Seguridad Social, PER = pernoctaciones en establecimientos hoteleros, MAT = matriculaciones de turismos, EXP = exportaciones de bienes, IMP = importaciones de bienes, GAS = consumo de productos petrolíferos, OCE = ocupados (EPA), ICE = índice de confianza empresarial.

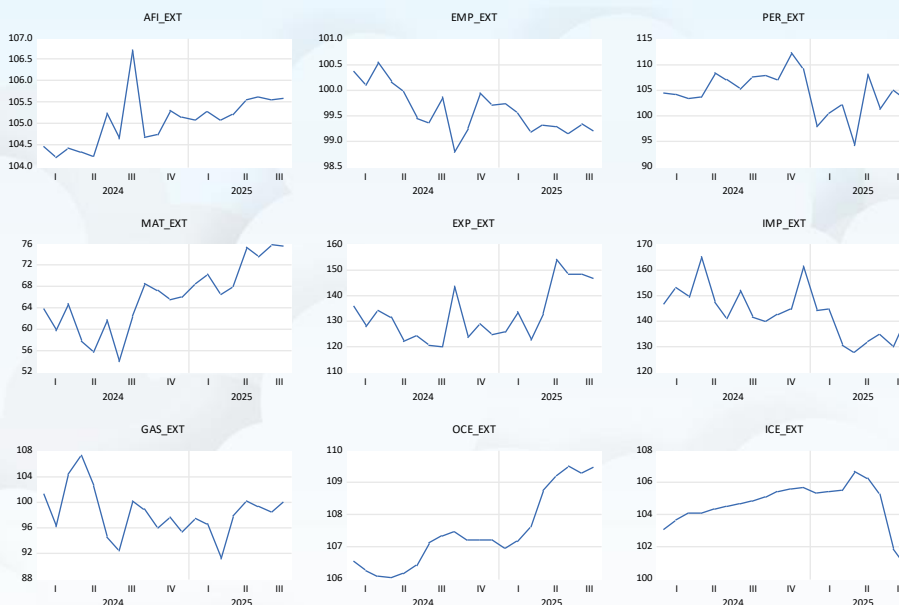
*Nota 2:* Escala de colores en verde, amarillo y rojo según el rango de valores de cada celda.



## EXTREMADURA

	AFI	EMP	PER	MAT	EXP	IMP	GAS	OCE	ICE
2024M01	104,5	100,4	104,5	63,9	135,7	146,6	101,1	106,5	103,1
2024M02	104,2	100,1	104,0	59,6	127,7	153,1	96,0	106,2	103,7
2024M03	104,4	100,6	103,4	64,7	133,8	149,0	104,3	106,1	104,1
2024M04	104,3	100,1	103,5	57,7	131,3	165,2	107,3	106,0	104,1
2024M05	104,2	99,9	108,2	55,5	122,1	147,3	102,4	106,1	104,3
2024M06	105,2	99,4	106,9	61,7	123,8	140,9	94,5	106,4	104,5
2024M07	104,7	99,3	105,0	54,0	120,5	152,1	92,2	107,1	104,7
2024M08	106,7	99,9	107,5	62,6	119,6	141,1	100,1	107,3	104,9
2024M09	104,7	98,8	107,8	68,6	143,4	140,0	98,8	107,4	105,1
2024M10	104,7	99,3	106,8	67,2	123,3	142,4	96,0	107,2	105,5
2024M11	105,3	99,9	112,3	65,6	128,9	144,5	97,5	107,2	105,6
2024M12	105,2	99,7	109,0	66,1	124,7	161,2	95,4	107,2	105,7
2025M01	105,1	99,7	97,9	68,5	125,6	144,0	97,4	107,0	105,4
2025M02	105,3	99,5	100,3	70,3	133,2	144,4	96,4	107,2	105,4
2025M03	105,1	99,2	102,0	66,5	122,3	130,1	91,0	107,6	105,5
2025M04	105,2	99,3	94,0	68,0	132,7	127,8	97,8	108,8	106,7
2025M05	105,5	99,3	108,1	75,5	153,7	132,0	100,1	109,2	106,3
2025M06	105,6	99,1	101,1	73,5	148,4	134,2	99,3	109,5	105,2
2025M07	105,6	99,3	105,0	75,8	148,1	130,0	98,5	109,3	101,8
2025M08	105,6	99,2	103,0	75,7	146,5	140,8	100,1	109,5	100,8

Nota 1: AFI = afiliados a la Seguridad Social, EMP = empresas inscritas en la Seguridad Social, PER = pernoctaciones en establecimientos hoteleros, MAT = matriculaciones de turismos, EXP = exportaciones de bienes, IMP = importaciones de bienes, GAS = consumo de productos petrolíferos, OCE = ocupados (EPA), ICE = índice de confianza empresarial.  
 Nota 2: Escala de colores en verde, amarillo y rojo según el rango de valores de cada celda.





#### 4. Monitor de indicadores de coyuntura de Badajoz y de Extremadura

##### BADAJOZ: indicadores mensuales (2019M01 = 100)

	2024M01	2024M02	2024M03	2024M04	2024M05	2024M06	2024M07	2024M08	2024M09	2024M10	2024M11	2024M12
ISAE_OCEBA_BA	104,6	103,7	104,9	107,1	102,2	102,1	101,2	101,0	103,9	102,3	103,7	102,0
Demanda eléctrica												
Consumo de gasolinas, gasoleros y fuelóleos	100,1	98,6	110,9	111,9	106,4	93,3	92,7	97,3	97,2	92,9	94,2	92,7
Índice real de comercio al por menor (ICM, sin estaciones de servicio)												
IPI bienes de consumo												
Matriculaciones de turismos	64,7	62,5	59,0	60,3	59,9	56,9	55,6	58,5	69,0	72,0	63,7	67,7
IPI bienes de equipo												
Matriculación vehículos industriales	90,1	84,6	78,2	71,0	72,5	79,8	88,8	71,3	69,1	97,3	79,0	86,3
Exportaciones reales de bienes (DataComex)	119,9	120,2	117,7	116,7	114,4	109,0	111,6	103,6	118,8	110,6	114,2	108,7
Importaciones reales de bienes (DataComex)	125,7	132,6	120,7	136,6	117,5	112,0	125,3	108,8	108,1	116,4	109,8	106,5
Índice de producción industrial (IPI)												
Visados de dirección de obra nueva: superficie para uso residencial	138,8	51,2	261,2	91,5	86,3	50,1	74,3	184,3	157,6	80,0	116,5	88,1
Licitación oficial del total de la construcción de las AA. PP.												
Indicador real de actividad del sector servicios (IAS)												
Transporte aéreo de pasajeros												
Pernoctaciones en establecimientos hoteleros (EOH)	107,1	107,7	100,4	103,1	109,0	108,2	104,3	110,8	110,5	109,9	115,0	115,7
Afiliados "corregidos" a la Seguridad Social (último día)	104,9	104,9	105,1	104,8	104,5	105,9	104,8	106,3	105,1	105,1	106,2	105,9
Afiliados a la Seguridad Social en la agricultura (último día)	87,9	87,4	87,4	87,9	87,8	87,4	86,8	86,9	84,7	85,1	86,9	85,4
Afiliados a la Seguridad Social en la industria (último día)	110,7	111,3	111,4	111,4	111,4	111,7	111,2	112,4	111,8	112,1	112,6	112,5
Afiliados a la Seguridad Social en la construcción (último día)	120,4	120,6	120,0	119,5	118,7	119,2	118,8	119,3	119,5	118,8	119,2	119,0
Afiliados a la Seguridad Social en los servicios (último día)	108,0	108,2	108,2	108,2	108,3	109,5	109,0	110,0	109,3	109,4	110,1	110,0
Parados registrados (último día)	76,9	76,4	75,5	75,6	75,2	74,7	74,4	73,5	73,0	72,0	71,6	70,2
Empresas inscritas en la Seguridad Social (último día)	102,2	102,1	102,2	102,1	101,7	101,7	101,2	101,2	100,9	101,2	101,7	101,7
Índice de precios de consumo (IPC)	119,3	120,0	120,3	120,3	120,6	120,6	120,7	120,7	120,5	120,8	121,3	121,9
IPC electricidad, gas y otros	101,3	99,0	105,3	107,2	107,5	106,8	101,8	103,6	100,9	106,0	114,7	112,1
Hipotecas constituidas sobre viviendas	98,4	140,8	89,0	84,3	102,7	102,7	141,0	102,8	160,0	177,1	120,0	106,1
Compraventa de viviendas	99,7	110,6	92,1	98,3	105,9	116,9	132,9	101,9	154,9	149,0	118,0	140,9



	2025M01	2025M02	2025M03	2025M04	2025M05	2025M06	2025M07	2025M08	2025M09	2025M10	2025M11	2025M12
ISAE_OCEBA_BA	102,6	101,4	100,0	100,7	104,3	102,4	102,7	103,4				
Demanda eléctrica												
Consumo de gasolinas, gasóleos y fuelóleos	93,6	91,5	90,6	95,9	96,7	97,1	95,1	94,9				
Índice real de comercio al por menor (ICM, sin estaciones de servicio)												
IPI bienes de consumo												
Matriculaciones de turismos	76,0	71,5	65,2	75,0	75,4	75,6	73,5	74,1				
IPI bienes de equipo												
Matriculación vehículos industriales	88,1	72,6	75,1	88,7	83,9	79,9	82,2	82,4				
Exportaciones reales de bienes (DataComex)	113,1	115,3	109,3	114,1	108,0	108,3	108,8	109,0				
Importaciones reales de bienes (DataComex)	116,1	104,2	102,2	102,3	110,0	110,4	106,9	106,7				
Índice de producción industrial (IPI)												
Visados de dirección de obra nueva: superficie para uso residencial	190,2	108,8	88,2	63,8	64,0	84,2	83,6	83,2				
Licitación oficial del total de la construcción de las AA. PP.												
Indicador real de actividad del sector servicios (IAS)												
Transporte aéreo de pasajeros												
Pernocitaciones en establecimientos hoteleros (EOH)	95,5	97,6	104,0	96,5	119,8	101,0	105,4	103,6				
Afiliados "corregidos" a la Seguridad Social (último día)	105,7	105,8	105,9	105,7	106,1	105,8	105,8	106,0				
Afiliados a la Seguridad Social en la agricultura (último día)	84,8	85,0	84,0	84,5	84,3	85,0	86,0	85,3				
Afiliados a la Seguridad Social en la industria (último día)	112,8	113,1	113,2	113,1	113,6	113,3	109,3	113,9				
Afiliados a la Seguridad Social en la construcción (último día)	118,9	118,9	119,7	119,5	119,6	120,1	120,5	120,8				
Afiliados a la Seguridad Social en los servicios (último día)	109,8	109,9	110,3	110,5	111,1	110,6	110,7	111,0				
Parados registrados (último día)	70,1	70,1	69,9	69,6	69,4	68,5	67,8	67,3				
Empresas inscritas en la Seguridad Social (último día)	101,7	101,4	101,5	101,3	101,4	101,0	101,0	101,1				
Índice de precios de consumo (IPC)	122,7	123,1	123,2	123,4	123,6	124,0	124,6	125,0				
IPC electricidad, gas y otros	118,6	121,2	116,7	115,9	114,8	115,1	116,3	—				
Hipotecas constituidas sobre viviendas	110,2	150,7	135,2	189,6	185,1	167,1	166,9	166,7				
Compraventa de viviendas	115,8	126,8	137,1	146,4	149,6	155,1	148,4	147,7				

**BADAJOZ: indicadores trimestrales (2019T1 = 100)**

	2024T1	2024T2	2024T3	2024T4	2025T1	2025T2	2025T3	2025T4
Producto Interior Bruto (PIB): índice de volumen CVEC								
Índice de confianza empresarial armonizado								
Transporte de mercancías por carretera								
Activos (EPA)	100,3	99,8	99,3	98,0	97,2	99,6		
Ocupados (EPA)	107,7	108,2	110,3	108,2	105,6	109,5		
Parados (EPA)	71,5	72,7	64,7	59,5	65,3	67,8		
Tasa de actividad (EPA)	99,9	99,3	98,4	96,9	96,0	98,2		
Tasa de paro (EPA)	71,8	72,1	65,3	60,8	67,7	67,4		
Crédito real de las entidades de depósito a AA. PP. y residentes	91,1	91,0	90,1	88,9	87,5	86,3		
Depósitos reales en las entidades de depósito de AA. PP. y residentes	107,2	109,4	112,7	114,0	114,5	115,1		
Personas físicas con actividad empresarial concursadas	3	4	1	1	1	0		
Empresas concursadas	8	9	11	10	22	11		



## EXTREMADURA: indicadores mensuales (2019M01 = 100)

	2024M01	2024M02	2024M03	2024M04	2024M05	2024M06	2024M07	2024M08	2024M09	2024M10	2024M11	2024M12
ISAE_OCEBA_EXT	107,3	106,1	107,8	108,8	105,6	104,8	104,4	105,5	108,3	105,8	107,4	108,2
Demanda eléctrica	97,0	100,3	96,8	96,3	96,5	94,1	96,9	103,1	95,6	96,3	97,2	98,0
Consumo de gasolinas, gasóleos y fuelbóleos	99,6	97,8	100,3	107,4	102,1	91,0	95,1	96,6	97,1	95,4	94,6	94,2
Índice real de comercio al por menor (ICM, sin estaciones de servicio)	100,8	101,4	101,4	100,5	99,6	99,2	100,1	100,8	101,1	101,8	101,1	100,8
PI bienes de consumo	94,2	91,2	87,5	89,2	85,2	87,9	86,4	57,8	81,5	85,6	83,9	95,7
Matriculaciones de turismos	65,1	62,5	61,0	60,0	58,1	57,1	59,7	60,2	66,4	68,8	63,8	66,5
PI bienes de equipo	88,0	85,3	82,1	83,5	88,3	91,7	93,9	75,2	84,8	97,8	89,2	94,4
Matriculación vehículos industriales	82,6	77,5	75,8	72,6	70,2	69,8	78,3	67,0	63,9	82,6	72,1	87,6
Exportaciones reales de bienes (DataComex)	133,9	134,4	132,4	133,7	126,5	120,4	120,9	121,1	130,8	127,6	127,6	126,2
Importaciones reales de bienes (DataComex)	150,2	157,9	138,9	166,5	149,9	132,9	159,1	133,8	130,4	142,2	138,7	157,9
Índice de producción industrial (PII)	109,7	108,4	90,9	101,1	111,1	112,4	116,6	99,6	104,3	95,2	103,6	110,8
Visados de dirección de obra nueva: superficie para uso residencial	103,4	105,5	132,3	114,9	105,2	97,8	126,5	119,6	146,2	121,6	125,0	115,5
Licitación oficial del total de la construcción de las AA. PP.	43,2	19,3	38,2	89,8	19,5	38,7	54,9	77,1	53,1	32,8	49,4	164,7
Indicador real de actividad del sector servicios (IASSS)	112,5	111,1	110,2	112,1	111,3	110,7	113,4	111,5	114,4	115,2	111,6	112,7
Transporte aéreo de pasajeros	117,3	128,8	139,4	119,1	131,0	132,6	130,2	116,2	126,7	124,9	122,8	138,2
Pernotaciones en establecimientos hoteleros (EOH)	105,7	107,7	104,1	104,7	108,4	108,6	105,1	107,9	108,4	106,7	112,3	109,5
Afiliados "corregidos" a la Seguridad Social (último día)	104,4	104,4	104,2	104,3	104,2	104,8	104,5	106,8	104,5	104,9	105,2	105,2
Afiliados a la Seguridad Social en la agricultura (último día)	87,3	86,8	86,9	87,1	86,7	86,1	85,6	86,1	84,8	84,4	85,6	84,6
Afiliados a la Seguridad Social en la industria (último día)	108,7	109,7	109,6	109,7	109,2	110,0	111,0	111,9	111,1	111,5	111,2	110,9
Afiliados a la Seguridad Social en la construcción (último día)	119,8	119,7	119,0	118,5	118,1	119,1	119,0	119,9	119,9	119,1	119,7	120,0
Afiliados a la Seguridad Social en los servicios (último día)	107,3	107,2	107,4	107,4	107,5	109,6	107,9	110,9	108,2	108,4	108,7	108,8
Parados registrados (último día)	76,4	76,0	75,0	74,9	74,6	74,1	73,7	72,9	72,6	71,4	71,2	70,0
Empresas inscritas en la Seguridad Social (último día)	100,5	100,3	101,2	100,5	100,0	100,1	99,3	100,2	99,3	99,1	100,6	100,0
Índice de precios de consumo (IPC)	118,7	119,0	119,5	119,5	119,8	119,9	119,8	120,0	119,6	120,0	120,5	121,1
IPC electricidad, gas y otros	102,5	100,1	106,4	108,3	108,6	107,9	102,8	104,7	101,9	107,0	115,5	113,2
Hipotecas constituidas sobre viviendas	120,2	137,7	115,1	100,7	103,7	111,8	148,4	141,3	168,7	182,2	144,1	139,8
Compraventa de viviendas	119,6	122,0	110,6	114,4	117,1	131,2	144,8	127,3	164,8	172,2	136,7	147,2



	2025M01	2025M02	2025M03	2025M04	2025M05	2025M06	2025M07	2025M08	2025M09	2025M10	2025M11	2025M12
ISAE_OCEBA_EXT	105,6	106,9	103,3	104,5	110,0	108,4	108,2	109,0				
Demanda eléctrica	97,7	95,5	101,7	98,6	98,7	98,7	98,7	98,7				
Consumo de gasolinas, gasóleos y fuelóleos	96,0	94,3	87,9	98,1	97,9	97,4	96,1	96,2				
Índice real de comercio al por menor (ICM, sin estaciones de servicio)	100,0	99,8	100,0	101,1	102,0	102,1	102,1	102,4				
IPI bienes de consumo	84,8	87,4	83,4	87,5	84,8	82,0	83,9	84,7				
Matriculaciones de turismos	69,8	68,5	63,1	70,1	72,3	72,9	71,5	71,9				
IPI bienes de equipo	86,7	91,3	87,6	88,8	80,8	81,8	83,9	83,5				
Matriculación vehículos industriales	76,0	68,5	62,0	80,0	77,6	73,9	74,8	74,9				
Exportaciones reales de bienes (DataComex)	128,0	129,5	128,8	136,0	144,8	147,1	144,1	143,6				
Importaciones reales de bienes (DataComex)	148,4	143,9	123,0	128,6	129,8	129,0	132,3	132,7				
Índice de producción industrial (IPI)	104,4	109,1	116,9	105,1	106,5	105,6	106,5	107,5				
Visados de dirección de obra nueva: superficie para uso residencial	139,4	117,7	163,0	119,4	131,5	134,2	134,6	134,1				
Licitación oficial del total de la construcción de las AA. PP.	99,5	26,9	253,8	124,5	185,2	53,4	—	—				
Indicador real de actividad del sector servicios (IAS)	111,7	111,7	109,0	112,1	111,1	111,8	111,5	111,5				
Transporte aéreo de pasajeros	122,5	127,6	124,2	152,7	141,9	155,7	160,3	161,2				
Pernotaciones en establecimientos hoteleros (EOH)	99,4	100,5	104,0	95,0	109,1	102,0	104,8	105,3				
Afiliados "corregidos" a la Seguridad Social (último día)	105,1	105,0	105,2	105,2	105,4	105,4	105,3	105,4				
Afiliados a la Seguridad Social en la agricultura (último día)	84,0	84,2	83,5	83,7	83,1	84,2	84,4	83,6				
Afiliados a la Seguridad Social en la industria (último día)	111,5	111,9	112,0	111,6	112,5	111,7	110,1	111,0				
Afiliados a la Seguridad Social en la construcción (último día)	119,3	119,2	119,4	118,5	118,6	118,6	118,8	118,8				
Afiliados a la Seguridad Social en los servicios (último día)	109,0	109,2	109,4	109,6	109,9	110,1	110,2	110,5				
Parados registrados (último día)	69,8	69,7	69,8	69,4	69,3	68,0	67,4	66,9				
Empresas inscritas en la Seguridad Social (último día)	100,0	100,1	99,8	99,7	99,7	99,4	99,2	99,5				
Índice de precios de consumo (IPC)	121,9	122,2	122,1	122,4	122,6	123,1	123,7	124,2				
IPC electricidad, gas y otros	119,7	122,3	117,8	116,8	115,7	116,0	117,2	—				
Hipotecas constituidas sobre viviendas	132,1	146,3	155,5	183,2	178,6	182,0	180,1	180,4				
Compraventa de viviendas	135,5	134,7	155,8	160,2	150,1	167,0	159,4	160,2				

**EXTREMADURA: indicadores trimestrales (2019T1 = 100)**

	2024T1	2024T2	2024T3	2024T4	2025T1	2025T2	2025T3	2025T4
Producto Interior Bruto (PIB): índice de volumen CVEC	101,1	101,2	101,9	102,6	103,1	103,9		
Índice de confianza empresarial armonizado	103,9	104,1	104,1	105,0	105,8	105,9	100,3	
Transporte de mercancías por carretera	127,3	137,6	132,5	129,2	127,2	126,4		
Activos (EPA)	99,3	98,8	98,9	98,9	99,0	101,6		
Ocupados (EPA)	105,2	105,8	107,0	106,3	106,1	108,8		
Parados (EPA)	75,9	73,8	69,9	69,6	71,0	76,3		
Tasa de actividad (EPA)	98,6	98,2	98,1	97,8	97,7	100,3		
Tasa de paro (EPA)	76,8	74,5	70,6	70,6	72,0	74,9		
Crédito real de las entidades de depósito a AA. PP. y residentes	89,3	88,7	87,8	86,5	85,5	84,5		
Depósitos reales en las entidades de depósito de AA. PP. y residentes	103,8	105,3	107,3	109,4	109,9	111,4		
Personas físicas con actividad empresarial concursadas	9	6	16	12	18	19		
Empresas concursadas	12	15	20	19	25	15		