



Cátedra de  
Competitividad

# **OBSERVATORIO DE COMPETITIVIDAD DE LA PROVINCIA DE BADAJOZ (OCEBA)**

## **BARÓMETRO ECONÓMICO: COYUNTURA ECONÓMICA BIMENSUAL (FEBRERO DE 2026)**



UNIVERSIDAD DE EXTREMADURA



**Cámara**  
Badajoz



**Este informe ha sido realizado por los siguientes profesores de la Facultad de Ciencias Económicas y Empresariales de la Universidad de Extremadura, todos ellos miembros de la Cátedra de Competitividad:**

Julián Ramajo Hernández  
Alejandro Ricci Risquete  
Nuria Corrales Dios  
Francisco Javier Miranda González  
Pedro Rivero Nieto  
Antonio Chamorro Mera



*Todas las imágenes utilizadas en este documento son de libre uso y han sido extraídas del portal Pixabay*

Edita: Cátedra de Competitividad Cámara de Comercio de Badajoz-Universidad de Extremadura  
Marzo de 2026



## PRINCIPALES CONCLUSIONES

- En Extremadura, tras un mal comienzo al inicio del 2025, la tendencia del ISAE (valores suavizados del indicador) cambió y se ha mantenido creciente desde entonces, estimándose un valor para febrero de este año de 113,9, ocho puntos por encima del alcanzado en el mes de enero del 2025 (105,9).
- En la provincia de Badajoz, la evolución del ISAE desde principios del año 2025 hasta los primeros meses del actual 2026 ha sido muy parecida a la de Extremadura. Sin embargo, en este caso el valor del ISAE provincial previsto para febrero de este año, de 107 puntos, es sólo 3,7 puntos superior al observado en el mes de enero de 2025 (103,3).
- De forma complementaria, según las estimaciones del OCEBA del PIB trimestral de la provincia de Badajoz, las tasas de crecimiento intertrimestral de la producción bruta provincial son similares a la estimadas para Extremadura; en ambos casos se observa una desaceleración importante en el inicio del 2026 frente al final del año 2025. Las previsiones para el primer trimestre del presente año indican un ritmo de avance intertrimestral ligeramente más elevado al nivel provincial (0,27 puntos) que en el total de la región (0,22 puntos).
- Bajo un contexto económico mundial que está marcado por un crecimiento moderado pero resiliente, apoyado en un descenso paulatino de los precios y unas condiciones financieras algo más benignas —a pesar de los riesgos ligados a las tensiones comerciales, a los conflictos geopolíticos y al elevado endeudamiento público—, los indicadores de coyuntura económica de la provincia de Badajoz han mostrado un comportamiento heterogéneo, bien positivo, bien negativo, en el transcurso de los meses de enero y febrero de 2026. Los correspondientes a la actividad de la comunidad autónoma de Extremadura, por el contrario, han seguido en líneas generales una trayectoria más favorable en este primer bimestre del año corriente (febrero de 2026 en comparación con diciembre de 2025).
- Los indicadores de actividad de la provincia de Badajoz que han registrado una progresión favorable en el primer bimestre del año 2026 han sido los concernientes al consumo de productos petrolíferos (1,9 puntos), el índice de confianza empresarial (1,3 puntos) y, de una forma casi testimonial, los trabajadores afiliados a la Seguridad Social (0,4 puntos) y los ocupados según la EPA (0,3 puntos).
- Los cuatro indicadores provinciales que ha sufrido una marcada reducción en el intervalo examinado han sido los referentes a las importaciones de bienes (-34,2 puntos), las matriculaciones de turismos (-10,1 puntos) y, de una manera mucho más leve, las exportaciones de bienes (-2,4 puntos) y las pernoctaciones en establecimientos hoteleros (-1,2 puntos).
- El indicador parcial de la provincia de Badajoz que apenas ha experimentado variaciones durante el período analizado ha sido el de las empresas inscritas en la Seguridad Social (-0,1 puntos).

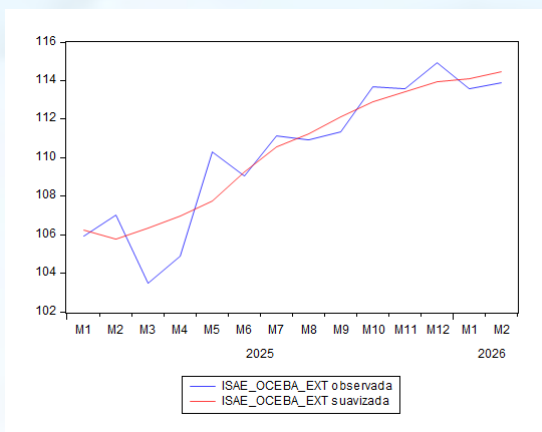
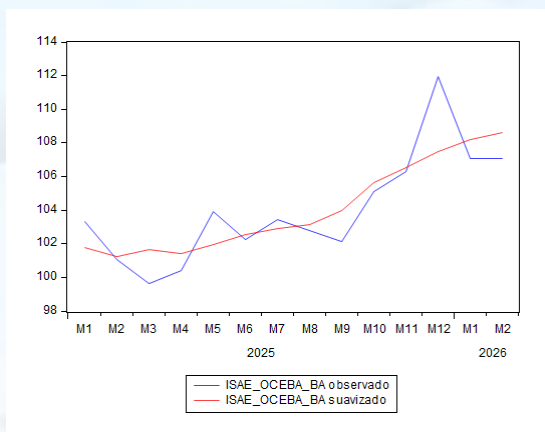
## COYUNTURA MENSUAL Y TRIMESTRAL DE BADAJOZ Y EXTREMADURA

1a. Valores del indicador sintético de actividad económica (ISAE\_OCEBA) de Badajoz (BA) y de Extremadura (EXT) en el período 2025M01-2026M02:

	ISAE_OCEBA_BA (enero de 2019 = 100)	ISAE_OCEBA_EXT (enero de 2019 = 100)
2025M01	103,3	105,9
2025M02	101,0	107,0
2025M03	99,7	103,5
2025M04	100,4	104,9
2025M05	103,9	110,3
2025M06	102,3	109,1
2025M07	103,5	111,2
2025M08	102,8	110,9
2025M09	102,2	111,4
2025M10	105,1	113,7
2025M11	106,3	113,6
2025M12	111,9	114,9
2026M01	107,1	113,6
2026M02	107,0	113,9

Nota: Escala de colores en verde, amarillo y rojo según el rango de valores de cada celda.

1b. Gráfica del indicador sintético de actividad económica (ISAE\_OCEBA) de Badajoz (BA) y de Extremadura (EXT) entre 2025M01 y 2026M02:



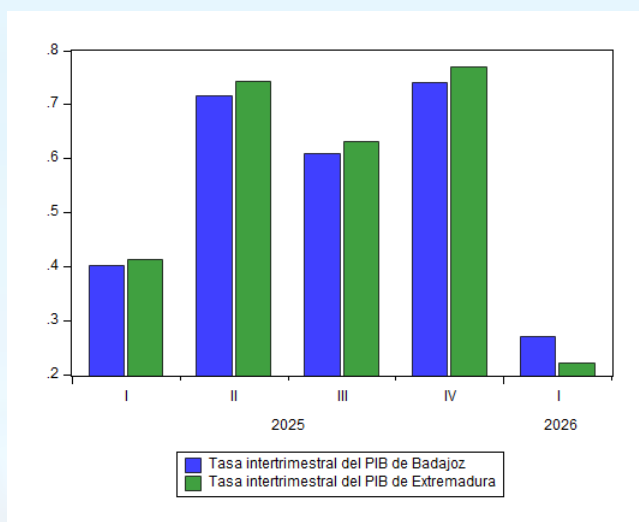
NOTA: Los indicadores sintéticos de actividad de Badajoz y Extremadura son de elaboración propia (OCEBA) y se obtienen mediante el promedio de las puntuaciones de cada uno de los indicadores parciales en el mes en cuestión. Por otra parte, cada uno de los indicadores parciales se ha filtrado previamente de efectos estacionales y de calendario, y posteriormente se ha reescalado en referencia a los valores del mes de enero del año 2019.

**2a. Estimaciones del crecimiento trimestral del PIB de Badajoz (BA) y de Extremadura (EXT) en el período 2025T1-2026T1:**

	<b>PIB_OCEBA_BA (% de variación)</b>	<b>PIB_AIReF_EXT (% de variación)</b>
2025T1	0,40	0,41
2025T2	0,71	0,74
2025T3	0,61	0,63
2025T4	0,74	0,77
2026T1	0,27	0,22

*Nota:* Escala de colores en verde, amarillo y rojo según el rango de valores de cada celda.

**2b. Gráfica del crecimiento trimestral del PIB de Badajoz (BA) y de Extremadura (EXT) en el período 2025T1-2026T1:**



*Nota:* Las estimaciones de crecimiento del PIB trimestral para Badajoz son de elaboración propia (OCEBA) y se realizan usando la información económica coyuntural —mensual y trimestral— disponible al nivel provincial y regional. Para Extremadura, los datos proceden hasta 2025T4 de la Autoridad Independiente de Responsabilidad Fiscal (AIReF), quien publica trimestralmente la estimación del PIB en términos de volumen por comunidades autónomas empleando la metodología METCAP; para 2026T1 la estimación es de elaboración propia (OCEBA).

### 3. Evolución de los indicadores económicos parciales de Badajoz y de Extremadura que componen el ISAE\_OCEBA (2019M01 = 100):

#### BADAJOZ

	AFI	EMP	PER	MAT	EXP	IMP	GAS	OCE	ICE
2025M01	105,5	101,5	100,5	71,4	113,9	132,9	93,0	106,2	105,1
2025M02	105,7	101,5	95,7	71,5	116,8	112,3	94,7	106,1	105,1
2025M03	105,5	101,0	103,4	70,2	111,5	101,9	91,8	106,6	105,1
2025M04	105,7	101,2	95,4	70,1	115,6	105,3	95,2	108,7	106,3
2025M05	106,1	101,6	113,0	77,3	111,9	110,8	99,1	109,6	105,7
2025M06	106,0	100,8	99,3	77,6	111,5	110,0	100,2	110,4	104,5
2025M07	106,0	101,4	104,7	78,9	114,1	117,5	97,1	110,5	100,8
2025M08	107,0	101,1	97,9	78,1	106,6	127,0	96,5	111,1	99,6
2025M09	106,5	100,9	99,1	87,6	106,1	114,0	94,1	112,0	99,2
2025M10	106,9	101,3	102,7	77,2	115,8	127,2	101,2	113,5	100,3
2025M11	106,8	101,3	103,4	85,6	116,1	132,0	96,5	114,2	100,6
2025M12	106,5	101,5	102,0	103,4	112,0	171,1	95,2	114,8	101,1
2026M01	106,6	101,3	102,7	90,7	111,9	137,9	95,8	114,9	101,8
2026M02	106,8	101,5	100,8	93,3	109,6	136,9	97,1	115,1	102,3

Nota 1: AFI = afiliados a la Seguridad Social, EMP = empresas inscritas en la Seguridad Social, PER = pernoctaciones en establecimientos hoteleros, MAT = matriculaciones de turismos, EXP = exportaciones de bienes, IMP = importaciones de bienes, GAS = consumo de productos petrolíferos, OCE = ocupados (EPA), ICE = índice de confianza empresarial.  
 Nota 2: Escala de colores en verde, amarillo y rojo según el rango de valores de cada celda.



## EXTREMADURA

	AFI	EMP	PER	MAT	EXP	IMP	GAS	OCE	ICE
2025M01	105,1	99,8	100,1	68,4	126,3	144,1	97,7	106,9	105,1
2025M02	105,4	99,6	100,2	70,9	134,2	144,8	96,1	107,2	105,1
2025M03	105,2	99,2	101,5	68,0	122,8	131,2	90,5	107,7	105,1
2025M04	105,3	99,4	93,7	67,7	134,7	130,3	97,8	108,9	106,3
2025M05	105,7	99,3	107,9	76,8	154,3	133,4	100,4	109,3	105,7
2025M06	105,8	99,2	100,4	74,7	152,4	135,9	99,0	109,6	104,5
2025M07	105,7	99,3	104,4	76,7	161,2	143,3	100,0	108,9	100,8
2025M08	107,6	99,2	91,4	77,3	162,3	152,6	99,4	109,2	99,6
2025M09	106,1	98,6	97,9	82,4	164,6	145,9	98,0	109,7	99,2
2025M10	106,5	99,5	102,5	75,8	173,4	151,1	103,2	111,1	100,3
2025M11	106,4	99,5	101,1	81,1	168,5	153,9	99,2	111,7	100,6
2025M12	106,1	99,6	100,3	92,8	164,1	158,8	99,4	112,2	101,1
2026M01	106,4	98,9	100,6	81,7	168,3	151,9	100,1	112,6	101,8
2026M02	106,5	99,2	100,6	83,8	168,5	152,4	98,6	112,8	102,3

*Nota 1:* AFI = afiliados a la Seguridad Social, EMP = empresas inscritas en la Seguridad Social, PER = pernoctaciones en establecimientos hoteleros, MAT = matriculaciones de turismo, EXP = exportaciones de bienes, IMP = importaciones de bienes, GAS = consumo de productos petrolíferos, OCE = ocupados (EPA), ICE = índice de confianza empresarial.  
*Nota 2:* Escala de colores en verde, amarillo y rojo según el rango de valores de cada celda.





#### 4. Monitor de indicadores de coyuntura de Badajoz y de Extremadura

##### BADAJOZ: indicadores mensuales (2019M01 = 100)

	2025M01	2025M02	2025M03	2025M04	2025M05	2025M06	2025M07	2025M08	2025M09	2025M10	2025M11	2025M12
ISAE_OCEBA_BA	103,3	101,0	99,7	100,4	103,9	102,3	103,5	102,8	102,2	105,1	106,3	111,9
Demanda eléctrica												
Consumo de gasolinas, gasóleos y fuelbles	93,6	91,5	90,5	96,0	97,0	97,2	98,8	92,8	94,9	100,8	93,1	97,1
Índice real de comercio al por menor (ICM, sin estadones de servicio)												
IPI bienes de consumo												
Matriculaciones de turismos	75,5	72,0	66,0	75,3	76,1	76,8	77,5	72,8	91,4	82,4	80,7	103,2
IPI bienes de equipo												
Matriculación vehículos industriales	88,6	73,3	75,8	89,3	84,8	80,9	90,8	84,8	93,5	91,9	101,3	69,4
Exportaciones reales de bienes (DataComex)	113,1	115,3	109,5	113,9	108,8	108,0	108,9	101,5	104,9	111,8	111,0	112,6
Importaciones reales de bienes (DataComex)	117,0	105,6	104,1	104,9	113,6	114,7	124,0	114,5	114,1	123,8	119,2	142,9
Índice de producción industrial (IPI)												
Visados de dirección de obra nueva: superficie para uso residencial	192,2	111,1	90,8	66,6	67,3	94,8	161,4	153,9	338,5	174,2	119,0	142,1
Licitación oficial del total de la construcción de las A.A. PP.												
Indicador real de actividad del sector servicios (IASS)												
Transporte aéreo de pasajeros												
Pernoctaciones en establecimientos hoteleros (EOH)	100,1	99,3	105,4	97,3	119,9	101,2	105,1	99,2	100,2	104,0	105,0	102,0
Afiliados "corregidos" a la Seguridad Social (último día)	105,7	105,7	105,9	105,7	106,2	105,9	105,9	107,1	106,3	106,8	107,4	106,7
Afiliados a la Seguridad Social en la agricultura (último día)	85,0	85,1	84,0	84,5	84,2	84,9	85,9	85,5	84,8	84,2	84,7	83,7
Afiliados a la Seguridad Social en la industria (último día)	112,7	113,1	113,3	113,3	113,9	113,5	110,7	114,5	114,2	114,7	115,2	114,9
Afiliados a la Seguridad Social en la construcción (último día)	119,3	119,2	119,9	119,5	119,6	119,9	120,2	120,4	120,3	120,4	120,3	120,4
Afiliados a la Seguridad Social en los servicios (último día)	109,8	109,6	110,1	110,6	110,7	110,6	110,7	111,1	111,2	111,7	112,1	111,8
Parados registrados (último día)	70,2	70,1	69,9	69,5	69,3	68,4	67,6	67,2	65,8	65,2	64,5	64,6
Empresas inscritas en la Seguridad Social (último día)	101,7	101,8	101,6	101,5	102,1	101,0	101,2	101,7	100,6	101,1	102,3	101,6
Índice de precios de consumo (IPC)	122,7	123,1	123,2	123,4	123,5	124,0	124,4	124,3	124,3	124,6	125,3	125,6
IPC electricidad, gas y otros	118,3	120,1	115,9	115,6	114,9	115,5	116,9	117,4	117,3	122,7	124,0	123,8
Hipotecas constituidas sobre viviendas	110,2	150,6	135,1	189,4	184,9	166,8	167,3	107,9	179,3	159,6	135,3	154,6
Compraventa de viviendas	112,6	101,4	114,4	128,4	136,0	199,1	136,4	88,1	122,2	137,5	108,5	111,2



	2026M01	2026M02	2026M03	2026M04	2026M05	2026M06	2026M07	2026M08	2026M09	2026M10	2026M11	2026M12
ISAE_OCEBA_BA	107,1	107,0										
Demanda eléctrica												
Consumo de gasolinas, gasóleos y fuelóleos	96,3	96,3										
Índice real de comercio al por menor (ICM, sin estaciones de servicio)												
IPI bienes de consumo	90,8	88,6										
Matriculaciones de turismos												
IPI bienes de equipo												
Matriculación vehículos industriales	85,8	86,1										
Exportaciones reales de bienes (DataComex)	112,4	112,6										
Importaciones reales de bienes (DataComex)	128,4	129,8										
Índice de producción industrial (IPI)												
Visados de dirección de obra nueva: superficie para uso residencial	141,3	140,8										
Licitación oficial del total de la construcción de las AA. PP.												
Indicador real de actividad del sector servicios (IASS)												
Transporte aéreo de pasajeros												
Pernoctaciones en establecimientos hoteleros (EOH)	102,4	103,3										
Afiliados "corregidos" a la Seguridad Social (último día)	107,0	107,2										
Afiliados a la Seguridad Social en la agricultura (último día)	82,5	82,9										
Afiliados a la Seguridad Social en la industria (último día)	115,2	115,3										
Afiliados a la Seguridad Social en la construcción (último día)	119,5	119,7										
Afiliados a la Seguridad Social en los servicios (último día)	111,7	111,9										
Parados registrados (último día)	63,9	63,4										
Empresas inscritas en la Seguridad Social (último día)	101,7	102,1										
Índice de precios de consumo (IPC)	125,8	126,0										
IPC electricidad, gas y otros	120,1											
Hipotecas constituidas sobre viviendas	149,7	149,4										
Compraventa de viviendas	116,2	116,2										

**BADAJOS: indicadores trimestrales (2019T1 = 100)**

	2025T1	2025T2	2025T3	2025T4	2026T1	2026T2	2026T3	2026T4
Producto Interior Bruto (PIB): índice de volumen CVEC								
Índice de confianza empresarial armonizado								
Transporte de mercancías por carretera								
Activos (EPA)	97,2	99,7	99,0	101,8				
Ocupados (EPA)	105,5	109,6	111,7	113,8	114,1			
Parados (EPA)	65,2	67,5	60,5	57,3	56,3			
Tasa de actividad (EPA)	95,9	98,3	97,3	99,9				
Tasa de paro (EPA)	67,7	67,3	61,1	56,3	55,6			
Crédito real de las entidades de depósito a AA. PP. y residentes	87,7	95,0	94,8	94,3	93,8			
Depósitos reales en las entidades de depósito de AA. PP. y residentes	114,4	114,3	114,9	115,5	116,0			
Personas físicas con actividad empresarial concursadas	1	0	1	2				
Empresas concursadas	22	11	12	10				



## EXTREMADURA: indicadores mensuales (2019M01 = 100)

	2025M01	2025M02	2025M03	2025M04	2025M05	2025M06	2025M07	2025M08	2025M09	2025M10	2025M11	2025M12
ISAE OCEBA EXT	105,9	107,0	103,5	104,9	110,3	109,1	111,2	110,9	111,4	113,7	113,6	114,9
Demanda eléctrica	98,4	96,6	102,1	98,8	98,7	107,1	102,2	103,1	99,2	101,4	98,9	100,3
Consumo de gasolinas, gasóleos y fuelbóleos	96,0	94,2	87,8	98,2	98,0	97,4	99,9	94,0	97,2	101,5	95,0	99,4
Índice real de comercio al por menor (ICM, sin estaciones de servicio)	100,0	99,9	100,2	101,3	102,2	101,8	101,9	102,0	103,2	103,8	103,8	104,3
PI bienes de consumo	81,9	84,3	80,5	84,1	81,6	79,7	76,5	75,0	85,8	91,0	79,4	82,6
Matriculaciones de turismos	71,9	69,5	61,7	73,4	74,2	72,7	76,4	69,9	85,6	79,3	77,0	93,4
PI bienes de equipo	88,7	97,9	83,7	84,7	66,2	68,7	84,3	77,0	94,4	100,4	96,6	103,8
Matriculación vehículos industriales	76,4	69,0	62,7	80,8	78,6	75,0	79,8	77,7	87,5	84,0	91,8	68,1
Exportaciones reales de bienes (DataComex)	127,2	129,2	127,7	136,3	147,8	152,1	157,7	157,6	164,0	170,2	166,3	169,2
Importaciones reales de bienes (DataComex)	148,3	144,0	123,3	129,0	130,4	129,8	148,6	140,8	140,4	150,1	143,7	166,7
Índice de producción industrial (PI)	104,0	108,9	116,6	104,8	106,1	105,4	104,4	97,7	107,0	101,5	101,5	107,0
Visados de dirección de obra nueva: superficie para uso residencial	149,2	129,7	179,5	137,4	153,7	184,8	208,0	146,8	203,1	168,9	164,3	169,4
Licitación oficial del total de la construcción de las AA. PP.	99,5	26,9	253,8	111,8	183,5	44,8	400,3	57,0	38,1	36,5	48,1	84,1
Índice real de actividad del sector servicios (IAS)	112,0	112,2	110,6	112,4	112,0	112,7	115,2	111,1	114,0	115,2	113,2	115,4
Transporte aéreo de pasajeros	122,2	127,2	123,8	152,1	141,7	155,6	160,3	151,5	159,0	162,9	163,9	177,6
Pernoctaciones en establecimientos hoteleros (EOH)	100,2	100,2	103,5	94,3	108,4	101,2	104,0	94,1	98,4	103,0	102,8	101,4
Afiliados "corregidos" a la Seguridad Social (último día)	105,2	105,1	105,3	105,3	105,4	105,6	105,6	106,2	106,1	106,4	106,4	106,3
Afiliados a la Seguridad Social en la agricultura (último día)	84,2	84,3	83,5	83,7	83,1	84,1	84,4	84,1	83,9	83,3	83,5	82,7
Afiliados a la Seguridad Social en la industria (último día)	111,7	112,1	112,3	111,9	112,8	111,9	109,3	113,7	113,9	114,0	114,4	114,1
Afiliados a la Seguridad Social en la construcción (último día)	118,9	119,0	119,3	118,7	119,0	118,8	118,7	118,8	118,6	118,5	117,9	117,9
Afiliados a la Seguridad Social en los servicios (último día)	109,3	109,7	109,8	109,9	110,6	110,2	110,3	111,0	110,5	111,4	111,6	111,1
Parados registrados (último día)	69,8	69,7	69,7	69,3	69,1	67,9	67,2	66,8	65,5	64,7	64,2	64,2
Empresas inscritas en la Seguridad Social (último día)	100,0	100,0	99,8	99,6	99,7	99,4	99,3	99,8	98,8	99,4	100,3	99,7
Índice de precios de consumo (IPC)	121,9	122,2	122,2	122,4	122,6	123,0	123,5	123,4	123,5	123,6	124,3	124,6
IPC electricidad, gas y otros	119,3	121,3	116,7	116,2	115,7	116,3	117,6	117,7	117,7	123,4	125,1	124,8
Hipotecas constituidas sobre viviendas	121,3	142,9	146,6	185,0	168,6	175,6	164,8	116,6	179,3	204,4	145,5	165,5
Compraventa de viviendas	135,4	134,7	154,2	153,7	146,2	161,2	170,8	126,4	164,1	164,7	148,0	157,1



	2026M01	2026M02	2026M03	2026M04	2026M05	2026M06	2026M07	2026M08	2026M09	2026M10	2026M11	2026M12
ISAE_OCEBA_EXT	113,6	113,9										
Demanda eléctrica	99,7	99,5										
Consumo de gasolinas, gasóleos y fuelóleos	98,0	98,1										
Índice real de comercio al por menor (ICM, sin estaciones de servicio)	104,3	104,5										
IPI bienes de consumo	83,2	83,6										
Matriculaciones de turismos	83,4	84,0										
IPI bienes de equipo	96,4	96,4										
Matriculación vehículos industriales	80,1	80,3										
Exportaciones reales de bienes (DataComex)	171,2	173,2										
Importaciones reales de bienes (DataComex)	153,0	153,6										
Índice de producción industrial (IPI)	106,7	106,1										
Visados de dirección de obra nueva: superficie para uso residencial	161,9	162,6										
Licitación oficial del total de la construcción de las AA. PP.												
Indicador real de actividad del sector servicios (IASS)	114,6	114,8										
Transporte aéreo de pasajeros	177,1	179,3										
Pernoctaciones en establecimientos hoteleros (EOH)	101,3	102,0										
Afiliados "corregidos" a la Seguridad Social (último día)	106,4	106,5										
Afiliados a la Seguridad Social en la agricultura (último día)	81,7	82,0										
Afiliados a la Seguridad Social en la industria (último día)	114,8	115,1										
Afiliados a la Seguridad Social en la construcción (último día)	117,1	116,8										
Afiliados a la Seguridad Social en los servicios (último día)	112,0	111,9										
Parados registrados (último día)	63,5	63,0										
Empresas inscritas en la Seguridad Social (último día)	99,5	99,9										
Índice de precios de consumo (IPC)	124,6	124,8										
IPC electricidad, gas y otros	121,0											
Hipotecas constituidas sobre viviendas	164,5	164,8										
Compraventa de viviendas	157,7	158,6										

**EXTREMADURA: indicadores trimestrales (2019T1 = 100)**

	2025T1	2025T2	2025T3	2025T4	2026T1	2026T2	2026T3	2026T4
Producto Interior Bruto (PIB): índice de volumen CVEC	103,2	104,0	104,6	105,4				
Índice de confianza empresarial armonizado	105,6	105,6	100,4	100,7	103,0			
Transporte de mercancías por carretera	118,7	112,7	110,7	111,7	114,2			
Activos (EPA)	98,9	101,7	100,3	101,2				
Ocupados (EPA)	106,1	108,8	108,8	111,1	111,4			
Parados (EPA)	70,9	76,1	69,9	63,3	62,3			
Tasa de actividad (EPA)	97,5	100,3	98,5	99,3				
Tasa de paro (EPA)	71,9	74,8	69,7	62,6	61,6			
Crédito real de las entidades de depósito a AA. PP. y residentes	85,6	90,8	90,4	89,7	89,1			
Depósitos reales en las entidades de depósito de AA. PP. y residentes	109,6	109,9	110,8	111,5	112,2			
Personas físicas con actividad empresarial concursadas	18	19	41	20				
Empresas concursadas	25	15	18	19				